



ЦЕНТР ЭКОНОМИЧЕСКОЙ КОНЬЮНКТУРЫ
ПРИ СОВЕТЕ МИНИСТРОВ - ПРАВИТЕЛЬСТВЕ РОССИЙСКОЙ ФЕДЕРАЦИИ

107078 Москва,
проспект академика Сахарова 12
телефоны: 921-89-62, 921-90-13, факс 9211226

Директору Института экономических
проблем переходного периода

I марта 1993 г. № 63-33/132

Е.Т.Гайдару

Об изменении уровня цен на
продовольственные товары

Центром экономической конъюнктуры проведен анализ оперативной информации органов государственной статистики об уровне и динамике цен на продовольственные товары.

Представляю Вам аналитическую справку:

"Об изменении уровня цен на продовольственные товары в конце февраля 1993 года".

Директор

Я.М.Уринсон

Об изменении уровня цен на продовольственные товары в конце февраля 1993 года

Центр экономической конъюнктуры при Совете Министров - Правительстве Российской Федерации проанализировал оперативную информацию органов государственной статистики об уровне и динамике цен на 70 основных продуктов питания в 132 городах России и сообщает, что за последнюю неделю:

- практически сохранился темп прироста цен на основные продукты питания, сложившийся за последние три недели февраля;

- после некоторой стабилизации цен в неорганизованной торговле вновь отмечается их опережающий рост относительно организованной торговли;

- средняя стоимость набора 19 важнейших продуктов питания составила в расчете на месяц 6127 рублей, что на 3,5% выше, чем на предыдущей неделе;

- возрос, хотя и незначительно, объем еженедельной реализации основных продуктов питания.

Более подробные данные приводятся ниже.

1. Во второй половине февраля цены на основные продукты питания растут более низкими темпами, чем в начале текущего года. За период с 16 по 23 февраля цены на основные продовольственные товары выросли на 4,2% (на предыдущей неделе - 3%). В целом за истекший период февраля продовольствие подорожало на 18%, а с начала года - на 48%.

За последнюю неделю в большей мере, чем на остальные товары отмечается рост цен на овощи - на 8,3%, молочные и мясные продукты - на 6,6% и 5,3%, папиросы - на 11%.

За период с начала года максимальный рост цен зафиксирован на мясные, рыбные, молочные продукты и масло сливочное - в 1,6-1,7 раза.

На прошедшей неделе не было отмечено больших колебаний в темпах изменения цен по различным регионам. Цены на продовольственные товары выросли от 2% в Северо-Кавказском и Уральском районах до 7% - в Волго-Вятском.

2. За период с 16 по 23 февраля объем реализации основных продовольственных товаров вырос на 1,5%. Более, чем по половине наблюдаемых продуктов питания увеличился объем их продажи. В день регистрации цен - 23 февраля значительно больше, чем неделю назад было реализовано продуктов, входящих в праздничный ассортимент товаров: рыбы копченой - на 18%, сыра - на 12%, кондитерских изделий - на 9%, колбасы полукопченой и водки - на 6%. В меньшей мере - на 1-3 процента увеличилась продажа мясных, рыбных, молочных продуктов, масла сливочного, крупяных, макаронных изделий и яиц.

За период с 16 по 23 февраля несколько ухудшилось положение с обеспечением населения основными продуктами питания. Более, чем в половине наблюдаемых городов отсутствовали в свободной продаже рыбные продукты и консервы, творог, некоторые виды крупяных и макаронных изделий (овсяная крупа, горох, макароны).

3. В неорганизованной торговле после двухнедельного периода относительной стабилизации отмечено значительное повышение цен. С 16 по 23 февраля они выросли на 7,1% (в магазинах всех видов собственности на 3,3%). В большей мере, чем в организованной торговле за последнюю неделю на рынках подорожали сахар - на 18% (в магазинах - на 3%), масло сливочное - на 16% (2%), яйца - на 12% (в магазинах в среднем снижение на 1%), рыбные продукты - на 9% (2%), мясные продукты - на 7% (3%). При этом следует отметить опережающий рост объема продажи на рынках по сравнению с магазинами таких товаров, как мясные и рыбные продукты, овощи - на 4-8 процентов.

На неформальных рынках по ценам, сложившимся на предыдущей неделе, продавались крупяные, макаронные изделия и некоторые виды табачных изделий, ниже уровня цен прошлой недели - спички.

В отличие от темпов изменения цен организованной торговли, где уровень их колебаний по различным регионам составил 6

пунктов, в неорганизованной торговле отмечалась более значительная их дифференциация. Так, если в Дальневосточном и Восточно-Сибирском районах по сравнению с уровнем прошлой недели цены на основные продовольственные товары остались на прежнем уровне, то в Западно-Сибирском районе они выросли на 15%, в том числе на свинину и говядину - на 20% и 17%, сметану - на 15%, сигареты - на 25%.

4. Средняя стоимость набора 19 важнейших продуктов питания на 23 февраля составила 6127 рублей в расчете на месяц и возросла по сравнению с предыдущей регистрацией на 3,5%, а с декабрем прошлого года - на 52%. Если этот набор оценить только по средним ценам организованной торговли, то его стоимость на прошедшей неделе составила бы 5770 рублей, тогда как по ценам неорганизованной торговли - 8336 рублей или на 45% больше.

На прошедшей неделе разрыв между максимальной и минимальной стоимостью набора в различных городах России составил 3,2 раза (на предыдущей неделе 3,4 раза).

Более всего этот набор подорожал для жителей Центрально-Черноземного района - на 7%. При этом следует отметить, что в Белгороде отмечен наибольший прирост его стоимости - на 17%. Самый большой прирост стоимости набора важнейших продуктов питания по России зарегистрирован в Нижнем Тагиле - на 19%.

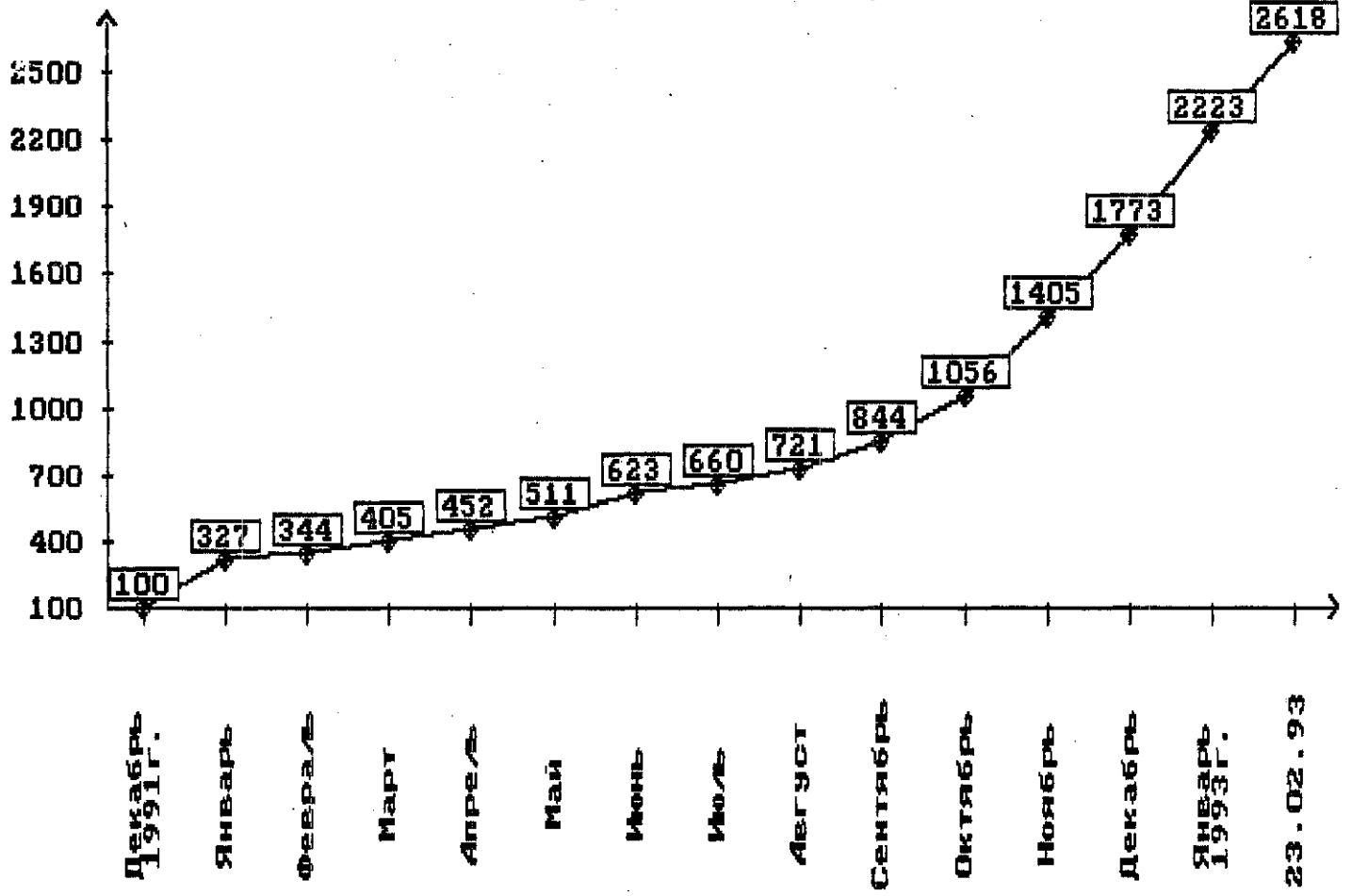
Наиболее дорогим набор 19 важнейших продуктов питания по-прежнему остается у жителей Дальневосточного района - 8696 рублей. Все наблюдаемые города этого региона постоянно входят в число 20 самых дорогих городов России.

Наибольшая дифференциация сохраняется в Поволжском районе - 2,6 раза, где находятся самые дешевые по стоимости набора важнейших продуктов питания города, это - Ульяновск (2428 рублей) и города Республики Татарстан - Чистополь (3035 рублей), Казань (3191 рубль), Набережные Челны (3582 рубля).

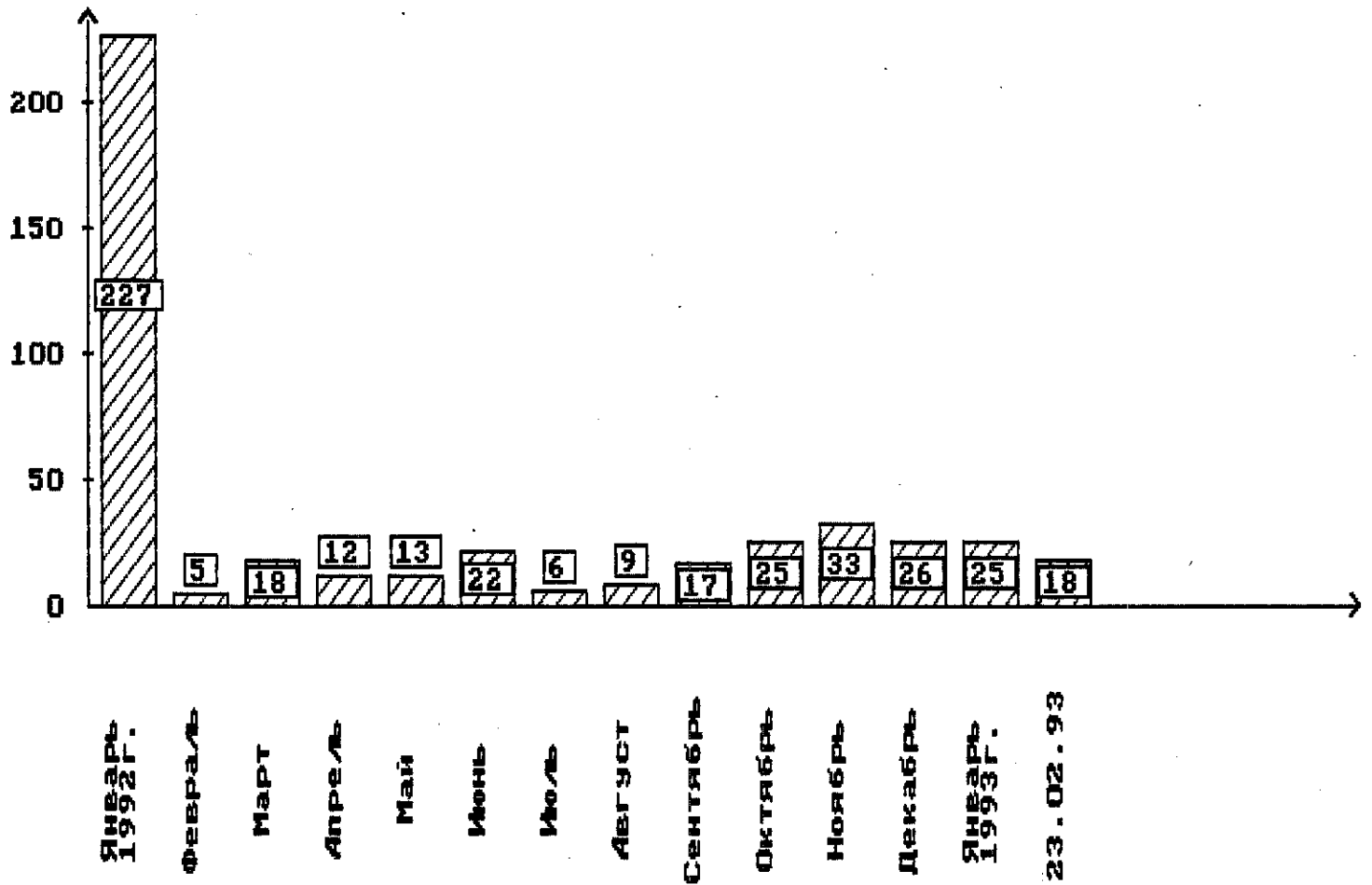
В перечне самых дорогих городов по стоимости набора Москва за последнюю неделю переместилась с 10 на 6 место, а Санкт-Петербург - с 31 места на 24.



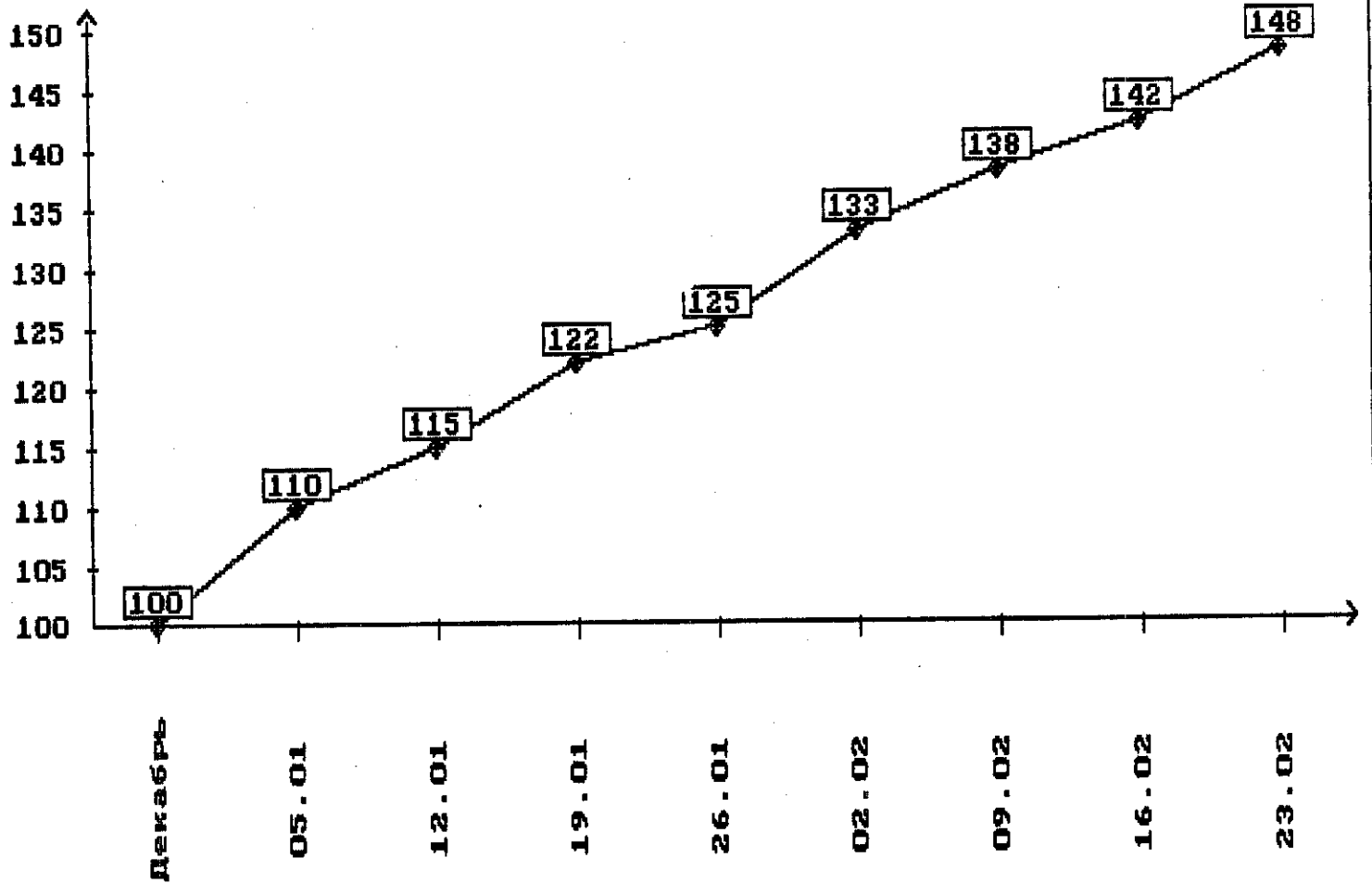
**ИЗМЕНЕНИЕ СРЕДНИХ ПОТРЕБИТЕЛЬСКИХ ЦЕН
ПО 70 ОСНОВНЫМ ПРОДОВОЛЬСТВЕННЫМ ТОВАРАМ
(на конец месяца в процентах к декабрю 1991 года)**



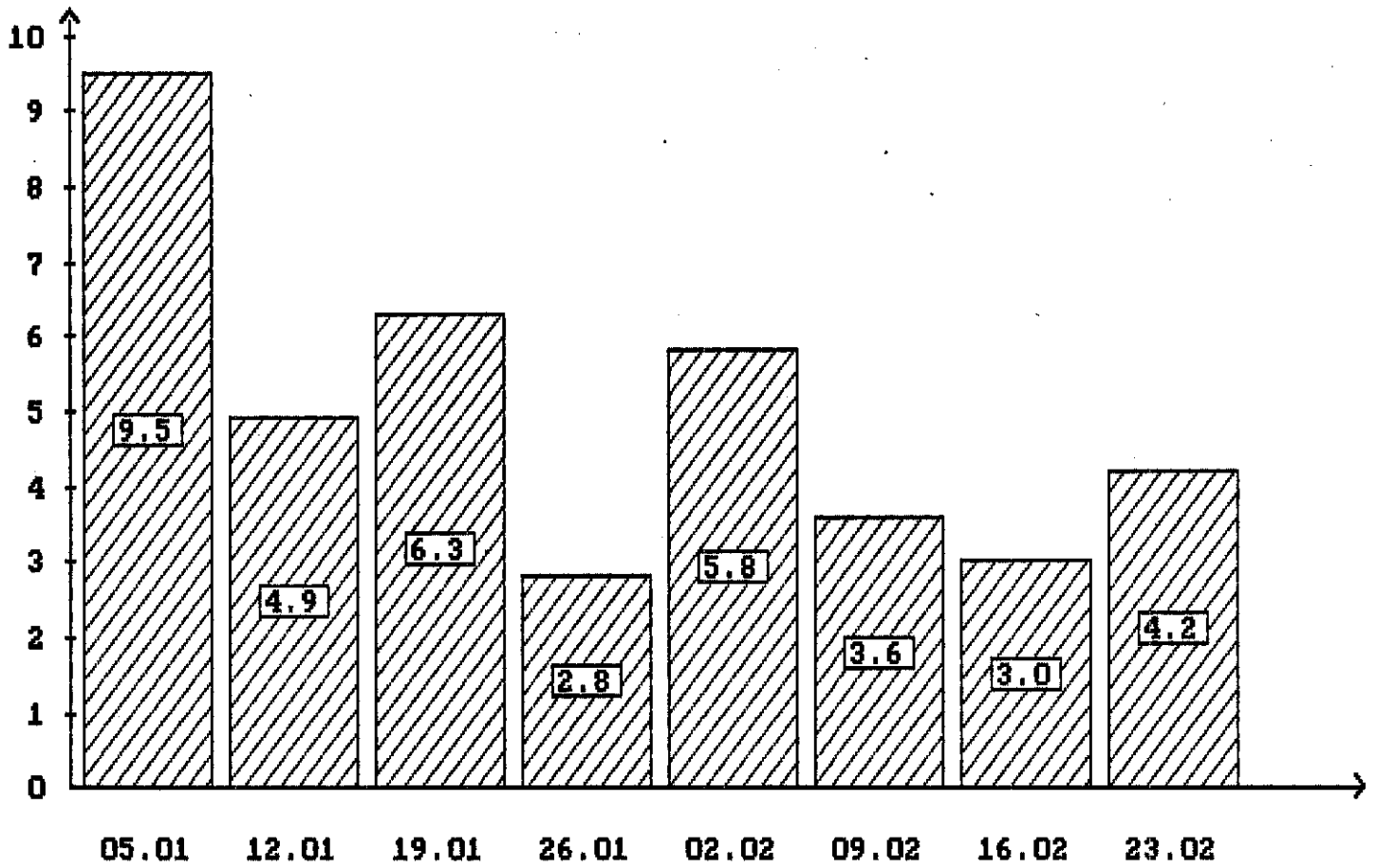
**ПРИРОСТ СРЕДНИХ ПОТРЕБИТЕЛЬСКИХ ЦЕН
ПО 70 ОСНОВНЫМ ПРОДОВОЛЬСТВЕННЫМ ТОВАРАМ**
(на конец месяца в процентах к предыдущему месяцу)



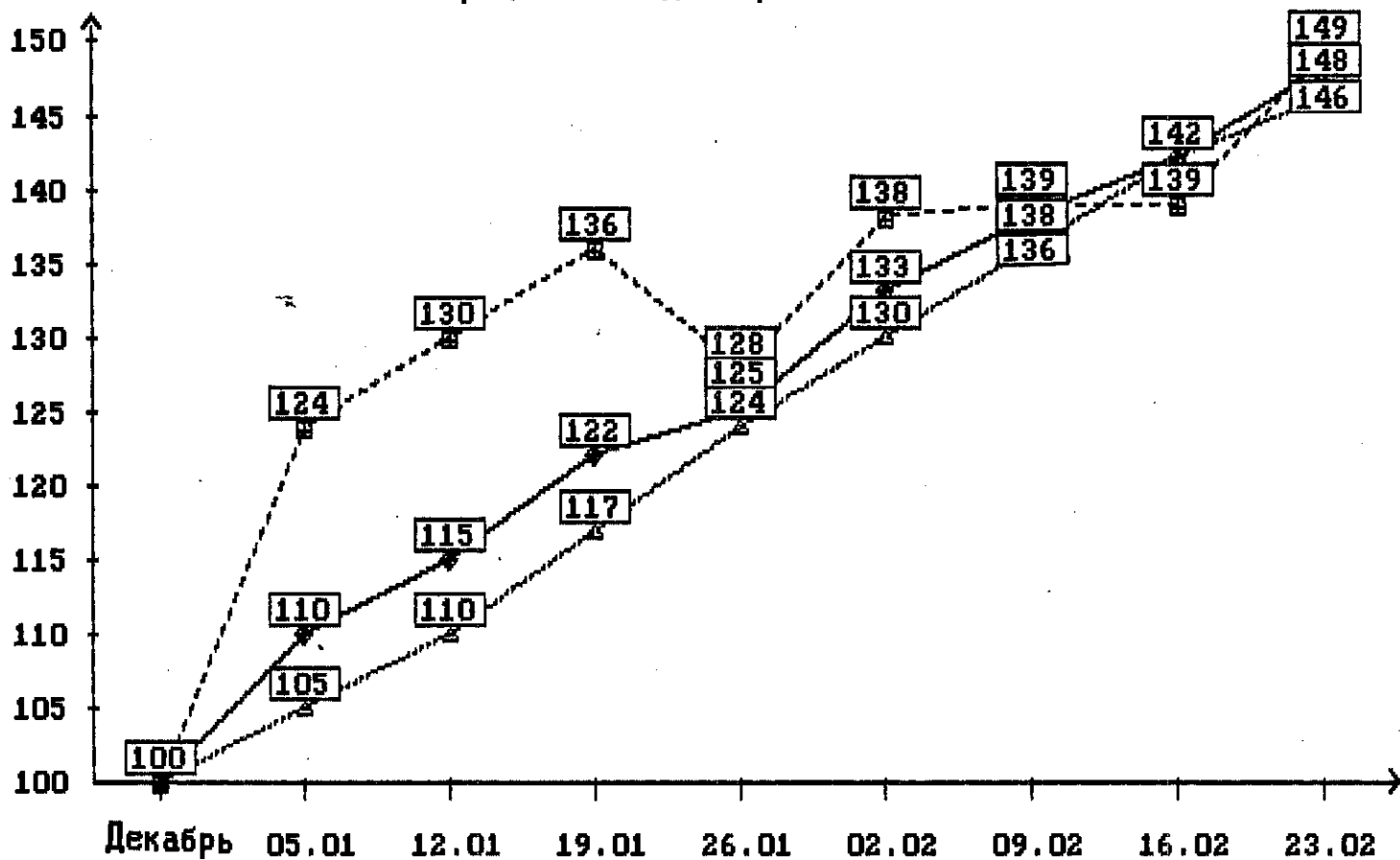
**ИЗМЕНЕНИЕ СРЕДНИХ ПОТРЕБИТЕЛЬСКИХ ЦЕН
ПО 70 ОСНОВНЫМ ПРОДОВОЛЬСТВЕННЫМ ТОВАРАМ В 1993 г.
(в процентах к декабрю 1992 года)**



**ПРИРОСТ СРЕДНИХ ПОТРЕБИТЕЛЬСКИХ ЦЕН
ПО 70 ОСНОВНЫМ ПРОДОВОЛЬСТВЕННЫМ ТОВАРАМ В 1993г.
(в процентах к предыдущей неделе)**



ИЗМЕНЕНИЕ СРЕДНИХ ПОТРЕБИТЕЛЬСКИХ ЦЕН ПО 70 ОСНОВНЫМ ПРОДОВОЛЬСТВЕННЫМ ТОВАРАМ В ОРГАНИЗОВАННОЙ И НЕОРГАНИЗОВАННОЙ ТОРГОВЛЕ
(в процентах к декабрю 1992 года)



- — Общее изменение средних потребительских цен
- — Изменение потребительских цен в организованной торговле
- — Изменение потребительских цен в неорганизованной торговле

Приложение № 6

ИЗМЕНЕНИЕ СРЕДНИХ ПОТРЕБИТЕЛЬСКИХ ЦЕН ПО 70 ОСНОВНЫМ
ПРОДОВОЛЬСТВЕННЫМ ТОВАРАМ ПО ОТДЕЛЬНЫМ ЭКОНОМИЧЕСКИМ
РАЙОНАМ РОССИИ В 1993 ГОДУ*)
(в процентах)

Район	26 января к 19 января	2 февраля к 26 января	9 февраля к 2 февраля	16 февраля к 9 февраля	23 февраля к 16 февраля	Справочно: 23 февраля 1993 г. к декабрю 1992г.
В целом по России	102.8	105.8	103.6	103.0	104.2	147.7
в том числе:						
Северный район	107.2	105.2	104.8	100.5	102.8	141.7
Северо-Западный район	102.9	104.1	108.1	105.9	104.0	154.9
Центральный район	103.4	104.5	104.2	105.6	105.5	163.6
Волго-Вятский район	102.5	105.7	105.9	104.4	106.6	163.5
Центрально-Черноземный район	106.6	108.7	106.3	106.8	104.3	150.2
Поволжский район	102.7	114.3	100.4	103.6	104.2	156.9
Северо-Кавказский район	103.2	106.2	101.4	106.1	102.3	151.2
Уральский район	103.2	106.4	105.2	105.3	102.2	146.7
Западно-Сибирский район	104.7	104.6	105.3	104.4	105.2	153.9
Восточно-Сибирский район	103.9	106.0	102.5	100.8	103.3	144.8
Дальневосточный район	106.6	104.1	104.3	107.6	102.6	147.9

*) Расчет изменения средних потребительских цен по экономическим районам осуществляется по кругу товаров, присутствовавших в продаже в регионе в день регистрации цен

Структура изменения средних потребительских цен

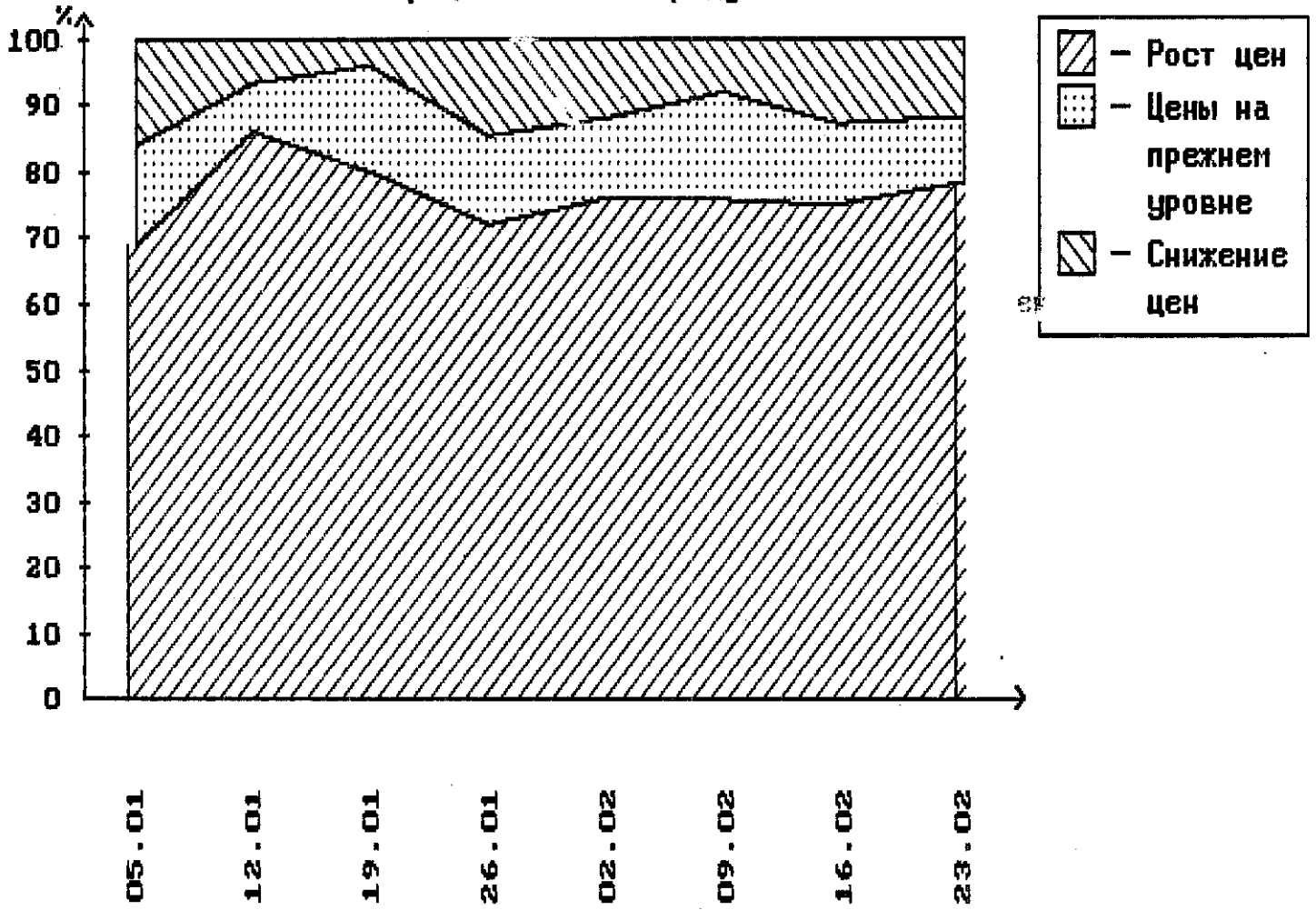
в январе - феврале 1993 года

(в процентах к 70 продуктам питания)

Даты регистрации	Продукты питания, цены по которым:			
	выросли	на уровне*	снизились	Итого
05.01.93	69	15	16	100
12.01.93	86	7	7	100
19.01.93	80	16	4	100
26.01.93	72	13	15	100
02.02.93	76	12	12	100
09.02.93	76	16	8	100
16.02.93	75	12	13	100
23.02.93	78	10	12	100

* +/- 1% - на уровне

**СТРУКТУРА ИЗМЕНЕНИЯ ПОТРЕБИТЕЛЬСКИХ ЦЕН В ЯНВАРЕ – ФЕВРАЛЕ 1993 года
(в процентах к 70 продуктам питания)**



Приложение № 9

Стоимость набора 19 важнейших продуктов питания, составляющих основу еженедельных покупок населения, в среднем по России

в рублях на одного человека

	В расчете на месяц	Темпы роста стоимости набора в % к		
		предыдущему месяцу	декабрю 1992 г.	предыдущей неделе
Декабрь 1992 г.	4042	127	-	-
Январь 1993 г.	5073	126	126	-
Февраль 1993 г. (по данным регис- трации 23 февраля)	6127	-	152	104